

# SIILINJÄRVI Vilhola kivikautisen asuinpaikan koekaivaus 2015



Ville Laakso  
Hannu Poutiainen  
Timo Sepänmaa



Tilaja: Siilinjärven kunta

## Sisältö

|                                   |           |
|-----------------------------------|-----------|
| <b>Perustiedot</b> .....          | <b>2</b>  |
| <b>Yleiskartat</b> .....          | <b>3</b>  |
| <b>Tutkimus</b> .....             | <b>4</b>  |
| Menetelmät.....                   | 4         |
| Havainnot .....                   | 6         |
| Koeojat.....                      | 6         |
| Koekuopat .....                   | 15        |
| Lapiolla kaivetut koekuopat ..... | 22        |
| Löydöt .....                      | 23        |
| <b>Tulos</b> .....                | <b>25</b> |
| <b>Kuvia</b> .....                | <b>26</b> |

Kansikuva: Hannu Poutiainen seuloa pienen koekuopan maata kaivauksen alkuvaiheessa.

### Perustiedot

*Alue:* Siilinjärvi Vilhola (Mj.tunnus: 749010010) kivikautinen asuinpaikka.

*Tarkoitus:* Selvittää Vilholan kivikautisen asuinpaikan muinaisjäännösrajaus.

*Maastotyöt:* 2.11.–5.11.2015

*Kustantaja:* Siilinjärven kunta.

*Tutkimuslupa:* 22.10.2015 (MV/148/05.04.01.02/2015)

*Aiemmat tutkimukset:* Lauri Pohjakallio 1975 inventointi, Jouko Aroalho 2002 tarkastus, Jouko Aroalho 2003 inventointi, Ville Laakso ja Teemu Tiainen 2015 inventointi.

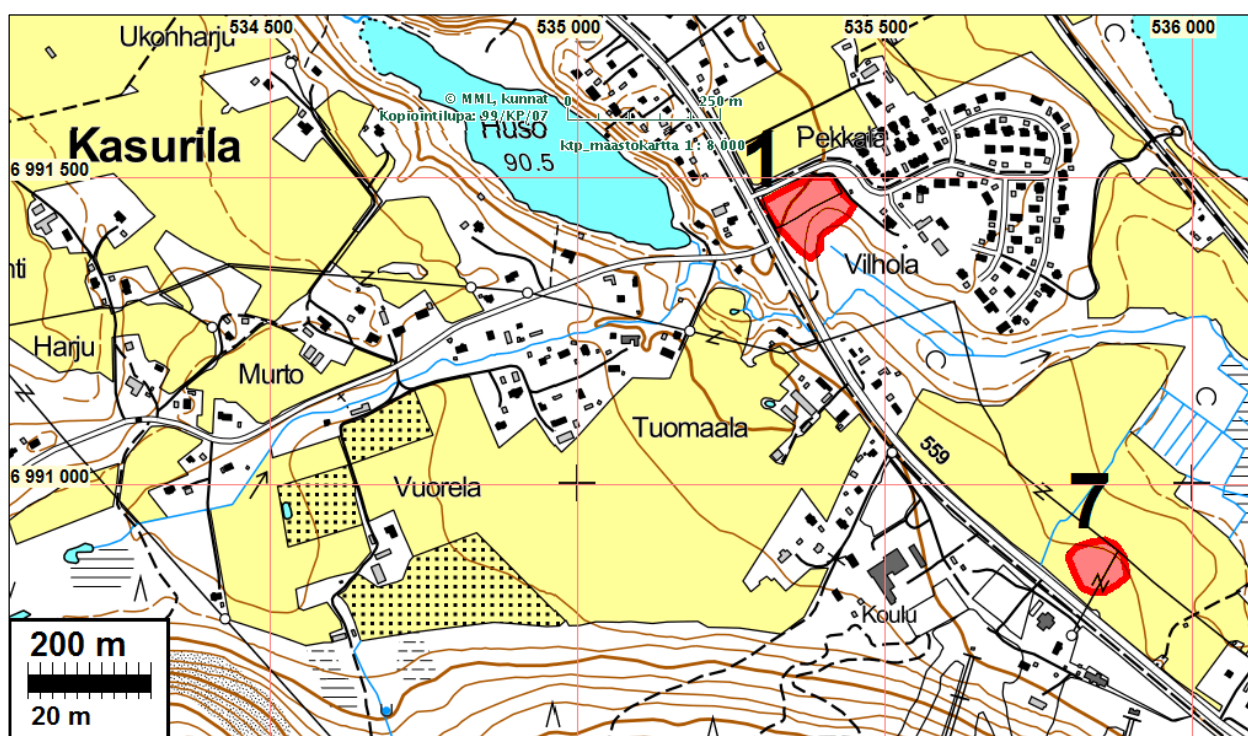
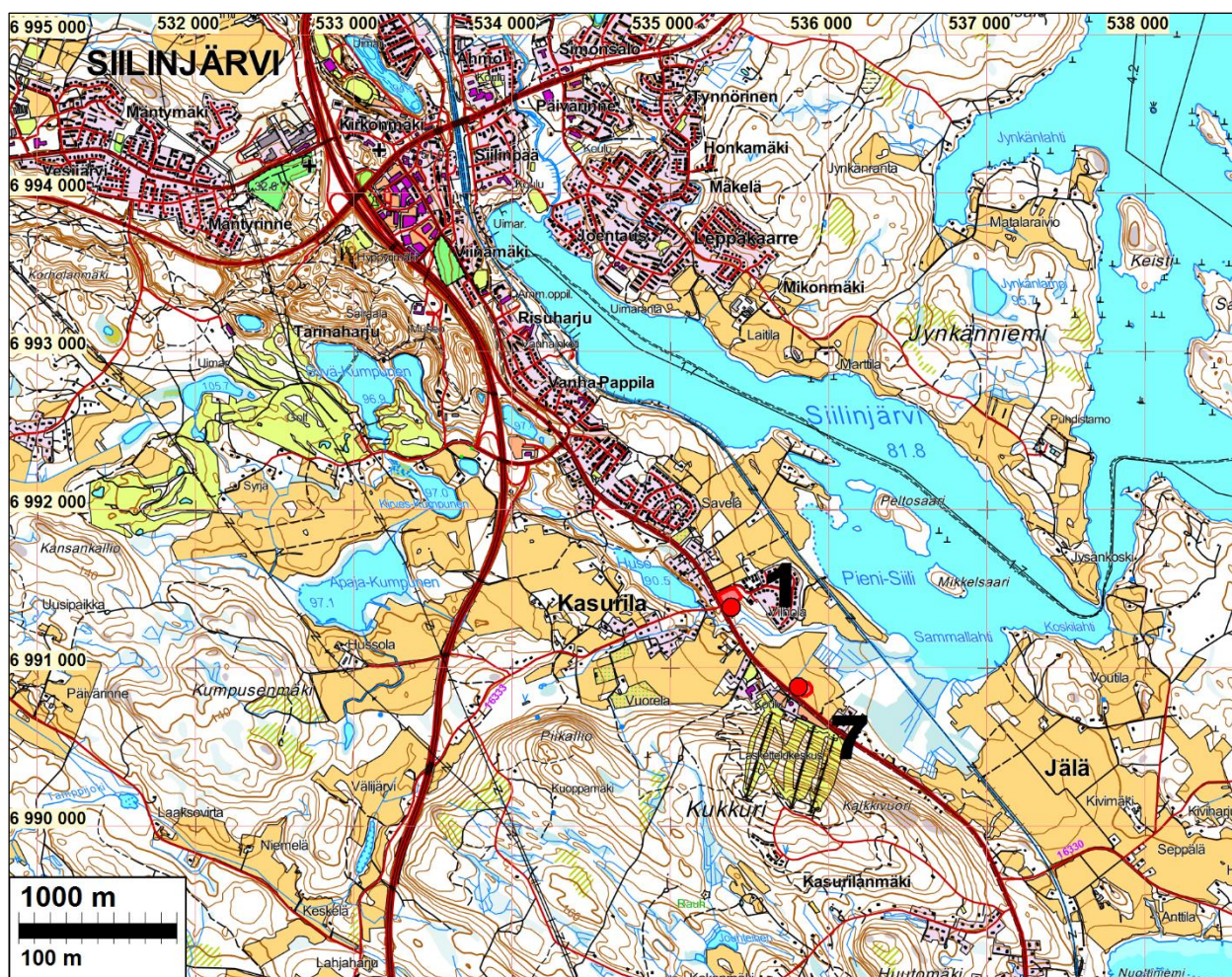
*Tekijät:* Mikroliitti Oy, Ville Laakso, Hannu Poutiainen ja Timo Sepänmaa.

*Tulokset:* Koekaivauksessa todettiin, että asuinpaikan yläosassa on vain lukumäärältään ja laajuudeltaan vähäisiä pellon muokkauskerroksen alapuolelle ulottuvia rakenteita. On kohtuullisen todennäköistä, että nyt kaivettujen koeojien ulkopuolella on muokkauskerroksen alapuolella säilyneitä kivikautisia kulttuurikerroksen rippeitä, mutta suurialaisia ne eivät voi olla. Koekaivauksen perusteella on selvää, että paikalla oleva kivikautinen asuinpaikka on tältä osaltaan lähes kokonaan tuhoutunut.

Sen sijaan asuinpaikan jyrkähkössä rinteessä olevassa alaosassa (korkeustason 95–97 m mpy alapuolella) todettiin suhteellisen paksuja kerroksia ylempää rinteestä valunutta maata ja niiden alla ja välissä sekoittuneita kerroksia, joista osa saattaa olla paikallaan olevaa kulttuurikerrosta. Rinteen alareuna on kostea ja siellä on olemassa jopa kivikautisten orgaanisten löytöjen säilymisen mahdollisuus. Syksyn 2015 tutkimusten perusteella jälkimmäistä aluetta ei ole syytä vaivauttaa rauhoituksesta ilman laajempia kaivaustutkimuksia.

*Selityksiä:* Koordinaatit ja kartat ovat ETRS-TM35FIN-koordinaatistossa (Euref). Kartat ovat Maanmittauslaitoksen maastotietokannasta kesältä 2015 ellei toisin mainittu. Valokuvia ei ole talletettu mihinkään viralliseen arkistoon eikä niillä ole mitään kokoelmatunnusta. Valokuvat digitaalisia. Valokuvat ovat tallessa Mikroliitti Oy:n serverillä. Kuvaajat: Ville Laakso, Hannu Poutiainen ja Timo Sepänmaa.

## Yleiskartat



1=Vihola kivikautinen asuinpaikka, 7= Kasurila historiallisen ajan asuinpaikka, mahdollisesti myös rautakautinen asuinpaikka. Molemmat muinaisjäännösrajakset vuoden 2015 inventoinnin perusteella.



Vilholan kivikautinen asuinpaikka v. 2015 inventoinnin rajauksen mukaan punaisella. Sinisellä se osa muinaisjännöksestä, joka katsottiin mahdollisesti paremmin säilyneeksi.

### Tutkimus

Siilinjärven kunta on laatimassa Kirkonkylän yleiskaavaa. Mikroliitti Oy (Ville Laakso ja Teemu Tiainen) teki muinaisjännösinventoinnin yleiskaava-alueella 2015. Inventoinnissa tarkastettiin alueelta ennestään tunnetut kohteet kivikautinen asuinpaikka Vilhola (Mj.tunnus: 749010010) jonka todettiin ulottuva luoteen suunnassa aiemmin tunnettua laajemmalle alueelle.

Siilinjärven Kirkonkylän yleiskaava- kajoamisneuvottelu pidettiin 19.10.2015 Siilinjärven kunnan ja Kuopion kulttuurihistoriallisen museon edustajien läsnä ollessa. Kirkonkylän kaava-alueella sijaitsevien Kasurilan ja Vilholan muinaisjännösten muinaisjännösalueiden rajauksia haluttiin tarkennettavan tulevaa kaavoitusta ja kaavamerkintöjä varten.

Siilinjärven kunta tilaisi Vilholan kivikautisen asuinpaikan koekaivauksen Mikroliitti Oy:ltä. Museovirasto myönsi tutkimusluvan 22.10.2015 (MV/148/05.04.01.02/2015). Maastotutkimus tehtiin 2.11.–5.11.2015 FT Ville Laakson johdolla. Muina työntekijöinä olivat FM Hannu Poutiainen ja Timo Sepänmaa. Maastotyöt tehtiin tutkimuksen kannalta hyvissä olosuhteissa.

### Menetelmät

Alueelle kaivettiin kymmenen vaihtelevan pituista koeojaa, 15 koneellisesti kaivettua suurehkoa koekuoppaa sekä viisi käsin kaivettua pienialaista koekuoppaa. Peltokerros poistettiin koeojista kaivurilla (130 cm leveällä kauhalla) siten, että koneellinen kaivu lopetettiin välittömästi peltokerroksen ja sen alta esille tulleen puhtaan maan rajalle (noin 30 cm:n syvyydelle pellon yläpinhasta mitattuna). Tämän jälkeen esille saadut ympäristöstään erottuneet läikät puhdistettiin esille lapiolla ja lastalla ja arvioitiin, ovatko ne luontaisia, nuorehkoon (koneelliseen) viljelyyn liittyviä, vai olivatko ne relevantteja arkeologisen tutkimuksen kannalta. Viimeksi mainituissa tapauksissa ilmiöt dokumentoitiin ja niille annettiin rakennenumero. Esille tulleiden rakenteiden

paksuutta ja laajuutta tutkittiin kevyellä käsikairalla. Koneellisesti kaivetut koekuopat kaivettiin pääasiallisesti puhtaaseen pohjamaahan. Koeojien ja -kuoppien maasta seulottiin otos 6 mm:n käsiseulalla. Kaivausalueiden ja havaintojen sijainti mitattiin VRS-palveluun kytketyllä GNSS RTK vastaanottimella, ulkoisella tarkkuudella n. 20 cm.

Tutkimuskohde on topografialtaan erikoinen: U:n muotoinen muinaisen lahden pohjukka, jonka alaosassa rinne on varsin jyrkkä, yläosassa huomattavasti loivempi. Ensin mainittu alue oli kavausten aikaan joutomaata, jälkimmäinen peltoa. Rinteen alin osa on savista kosteikkoa. Jyrkässä alarinteessä arvioitiin olevan paksult ylemmää valunutta maata, joten sinne päätettiin avata kaivurilla laajahkoja koekuoppia. Ylemmälle tasolle avattiin pitkiä koeojia, jotka sijoitettiin topografian vuoksi säteittäin muinaisesta lahden pohjukasta – arvioidusta asuinpaikan keskuskohtasta – ylärinteen suuntaan.

Olosuhteet olivat tutkimuksen kannalta hyvät. Parina aamuna maa oli jäässä, mutta seikalla ei ollut vaikutusta tutkimuksiin, koska tuolloin voitiin keskittyä koneelliseen kaivamiseen.

Koska kyse oli aktiivisessa käytössä olevasta pellostä ja koska kaivauksessa esille otetut kulttuurikerroksen osat olivat aivan muokkauskerroksen alarajalla, päätettiin todetut rakenteet kaivauksen päättyessä peittää pelkällä maalla – viljely olisi erittäin todennäköisesti repinyt suojakankaat nopeasti sijoiltaan. Rakenteiden tunnistamiseen käytetyt polyeteenimuoviset löytöpussit rakennenumeroineen jätettiin kuitenkin paikoilleen rakenteiden kohdalle, jotta niiden tunnistaminen olisi mahdollisissa jatkotutkimuksissa helpompaa.

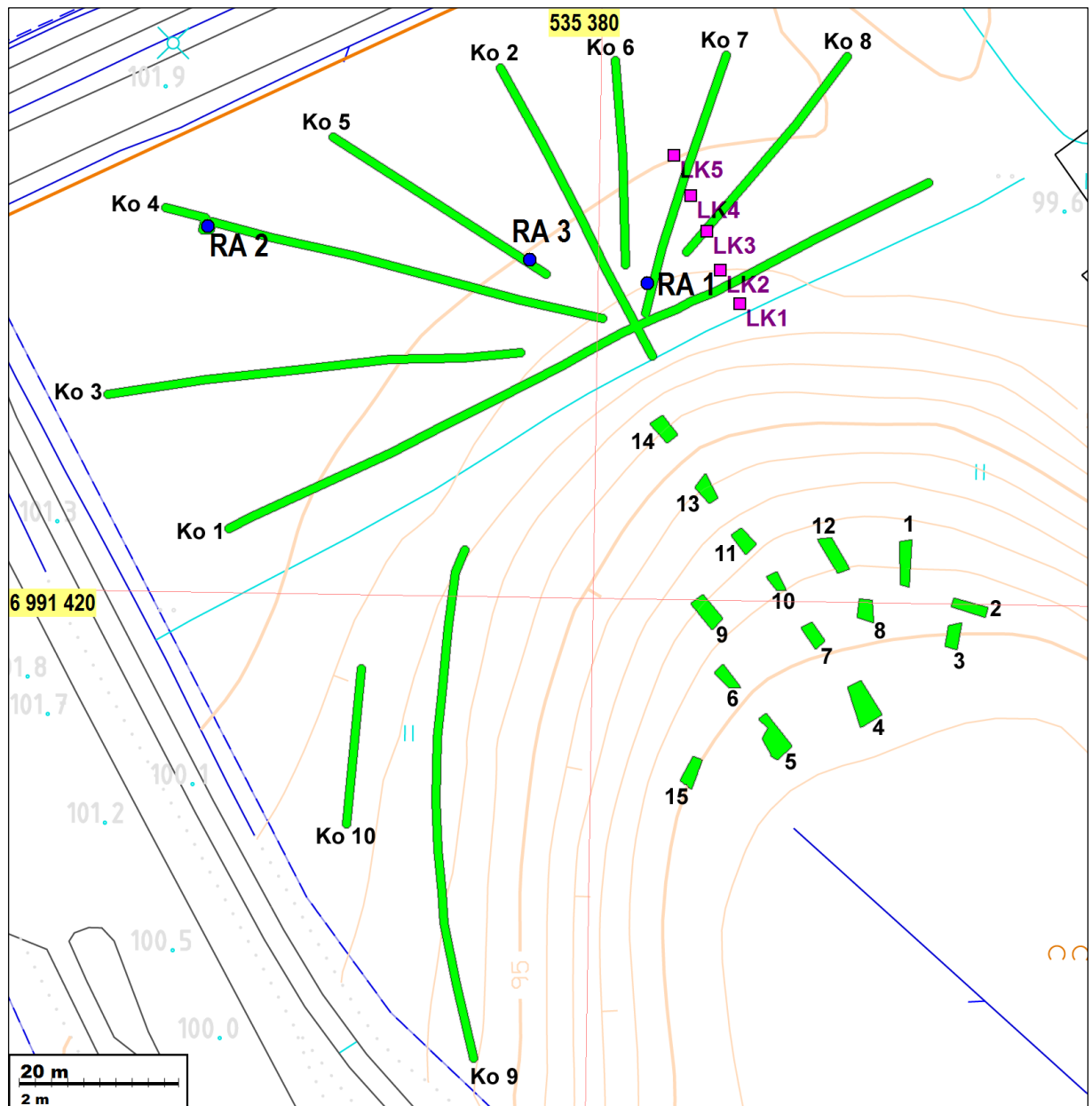


Koneellista kaivuuta tutkimusalueen alaosassa. Koilliseen.



Koneella kaivettua kaivantoa dokumentoimassa T. Sepänmaa. Pohjoiseen.

## Havainnot



Vihreällä ja numeroin on merkitty koeajat (Ko1–Ko 10) ja koneellisesti kaivetut koekuopat (1–15), sinisin pistein rakenteet (RA1–RA3). Lapiolla kaivetut koekuopat on vaaleanpunaisin neliöin (LK1–LK5).

## Koeajat

Alla kuvatut havainnot on dokumentoitu ja valokuvat otettu heti kyntökerroksen alapuoliselta tasolta, noin 30 cm:n syvyydestä, ellei muuta mainita. Koeajien seinämästä kuvataan sanallisesti maakerrokset ja niiden paksuus (cm) maanpinnalta alaspäin. Koeajat numeroitiin avaamisjärjestyksessä ja rakenteet dokumentointijärjestyksessä. Kaivaushavainnot ja rakenteet on kuvattu alla koeajien numeroinnin mukaisesti – rakenteiden (R) sijainti koeajissa (KO) on seuraava: RA1 – KO7; RA2 – KO4; RA3 – KO5.

## Koeaja 1

Yläosa (lounainen): Muokkauskerros 30 cm, punertava hieno hiekka 40 cm, harmaa hieno hiekka 40 cm. Kokonaissyvyys 110 cm.

Yläosa (koillinen): Muokkauskerros 35 cm, punertavan kirjava hieno hiekka 5 cm. Kokonaissyvyys 40 cm.

Keskiosa: Sekoittunut kerros 50 cm, sen yläosa muokkauskerrosta. Kokonaissyvyys 65 cm.



Koeoja nro 1. Taustalla Pekkalan uutta pientaloaluetta. Koilliseen(vas). Koeojan nro 1 lounaispään leikkausta. Luoteeseen (oik).



Koeoja nro 1. Taustalla pilkottaa Viitonen. Lounaaseen.

## Koeoja 2

Yläosa: Muokkauskerros 25 cm, harmaan punertava hieno kivinen hiekka 5 cm. Kokonaissyvyys 30 cm

Alaosa: Sekoittunut kerros 75 cm (yläosa muokkauskerrosta), harmaa hieno hiekka 5 cm. Kokonaissyvyys 80 cm.



Koeoja nro 2. Kaakkoon.



Koeja nro 2. Luoteeseen. Palamisen jälkiä koejassa nro 2. Luoteeseen.

### Koeja 3

Yläosa: Muokkauskerros 35 cm, harmaan punertava hieno kivinen hiekka 5 cm. Kokonaissyvyys 40 cm.

Alaosa: Muokkauskerros 40 cm, harmaa hieno hiekka 10 cm. Kokonaissyvyys 50 cm.

Huomiot: Paikoitellen palamisen jälkiä: nokea sekä punaiseksi ja vaaleanharmaaksi palanutta hiekkaa.



Koeja nro 3. Kaakkoon. Koeja nro 3. Luoteeseen.

### Koeja 4

Yläosa: Muokkauskerros 30 cm, harmaan punertava hieno kivinen hiekka 5 cm. Kokonaissyvyys 35 cm.

Alaosa: Muokkauskerros 40 cm, harmaa hieno hiekka 10 cm. Kokonaissyvyys 50 cm.





Noki- ja hiililäikkä (rakenne R2) koejojan nro 4 luoteispäässä. Koejoja nro 4. Itään.

### Rakenne RA2

N 6991466.10 E 535330.74 Z 100

Rakenteen vuoksi koejojaan tehtiin koneellisesti noin 0,5 neliömetrin kokoinen laajennus. Kyseessä on 47 x 37 cm:n laajuinen, melkein pelkstä hiilestä koostunut ilmiö. Sen rajat olivat varsin epämääräiset. Kyse on epäilemättä suurimmaksi osaksi tuhoutuneesta tulenpidon jäännöksestä, mutta ilmiön ajoittaminen ei ole mahdollista ilman lisätutkimuksia. Pieni koko ja kivien puuttuminen viittaavat rakenteen tilapäisyyteen – se saattaa olla hyvinkin nuori.



Rakenne 2 (R2) pohjoisesta.

### **Koejoja 5**

Yläosa: Muokkauskerros 30 cm, harmaan punertava hieno kivinen hiekka 5 cm. Kokonaissyvyys 35 cm.

Alaosa: Muokkauskerros 30 cm, punertavan harmaa hieno hiekka 5 cm. Kokonaissyvyys 35 cm.

Huomiot: Paikoitellen palamisen jälkiä: nokea sekä punaiseksi ja vaaleanharmaaksi palanutta hiekkaa.



Koeja nro 5. Luoteeseen.

### Rakenne RA3

N 6991462.54 E 535371.36 Z 99.7

Kyseessä on saviseen pohjamaahan kaivettu tumman maan läikkä, jonka laajuus 30 cm:n syvyydessä oli 67 x 48 cm. Maa-aines oli osin peltomultaa osin sitä hieman vaaleampaa hiekka-  
maata. Kairamalla todettiin, että rakenteen pohja on noin 56 cm:n syvyydessä. Rakenne oli löydötön. Kaivaushavaintojen perusteella kyseessä tuskin on kiviakautiseen asuinpaikkaan liittyvä jäännös.



Rakenne 3 (R3) pohjoisesta.



Palanutta maata koejassa 5 (vas). Koeja 5 kaakkoon (oik).

## Koeaja 6

Yläosa: Muokkauskerros 35 cm, punertavan harmaa hieno hiekka 5 cm. Kokonaissyvyys 40 cm.

Alaosa: Muokkauskerros 30 cm, punertavan harmaa hieno hiekka 5 cm. Kokonaissyvyys 35 cm.

Huomiot: Paikoitellen palamisen jälkiä: nokea sekä punaiseksi ja vaaleanharmaaksi palanutta hiekkaa.



Koeaja nro 6. Pohjoiseen. Koeaja nro 6. Etelään.

## Koeaja 7

Yläosa: Muokkauskerros 25 cm, harmaa hieno hiekka 10 cm. Kokonaissyvyys 35 cm.

Alaosa: Muokkauskerros 40 cm, harmaa hieno hiekka 5 cm. Kokonaissyvyys 45 cm.

Huomiot: Koeajan alaosassa kivien, noen ja humuksen sekä kivennäismaan sekainen läikkä, jossa maatonutta puuta hippuina (koko noin 1,2 x 1,1 m).

Löytöinä: läikästä fajanssia ja vierestä kavisavikeramiikkaa ja fajanssia.



Koeaja nro 7. Pohjoiseen.



Historiallisen ajan kulttuurimaaläikkä koejassa nro 7. Pohjoiseen.

### Rakenne R1

N 6991459.80 E 535386.25 Z 99

Läikkä, joka koostui erivärisistä osista. Niistä tummin oli hieman peltomultaa tummempaa hiekkaa – tämän osan laajuus oli koillinen–lounas suunnassa 85 cm ja luode–kaakko-suunnassa 150 cm. Lisäksi ilmiö jatkui lännessä koeojan ulkopuolelle – kairanpistojen perusteella kuitenkin vain noin 30 cm:n matkalle. Tummin osan pohjoispuolella oli pienempi oranssin- ja harmaankirjava läikkä. Tummin osan eteläpuolella, sitä reunustaen, erottui vaaleampaa sekoittunutta hiekkaa, joka myös tulkittiin rakenteeseen kuuluvaksi. Rakenteen kokonaislaajuus oli koeojan ulkopuolelle ulottunut osa mukaan laskien noin 270 x 140 cm.

Tumminmassa maassa oli mukana hieman maatumistilassa ollutta puuta, hiilenmuruja sekä kiviä, joista osa oli mahdollisesti palaneita. Läikässä erottui kolme kiveä, joiden halkaisija oli 15–40 cm – lisäksi oli näkyvissä 1–2 muunkin kiven yläreuna.

Kairanpistojen perusteella rakenne ulottui noin 40 cm:n syvyyteen, jonka alapuolella maa oli puhdasta. Rakenteesta löytyi tiilenpala (ei talletettu). Kyseessä saattaa olla liesi – sen ajoitusta ei voi ilman tarkempia tutkimuksia määrittää.



Rakenne 1 (R1) idästä.

### Koeja 8

Yläosa: Muokkauskerros 25 cm, harmaa hieno hiekka 10 cm. Kokonaissyvyys 35 cm.

Alaosa: Muokkauskerros 40 cm, harmaa hieno hiekka 5 cm. Kokonaissyvyys 45 cm.

Huomiot: Paikoitellen palamisen jälkiä: nokea sekä punaiseksi ja vaaleanharmaaksi palanutta hiekkaa.



Koeja nro 8. Koilliseen. Koeja nro 8. Lounaaseen.

### Koeja 9

Yläosa: Sekoittunut kerros 60 cm (yläosa muokkauskerrosta), harmaa hieno hiekka 15 cm. Kokonaissyvyys 75 cm.

Alaosa: Sekoittunut kerros 55 cm (yläosa muokkauskerrosta), harmaa hieno hiekka 10 cm. Kokonaissyvyys 75 cm.

Huomiot: Paikoitellen palamisen jälkiä: nokea sekä punaiseksi ja vaaleanharmaaksi palanutta hiekkaa.



Koeja nro 9. Pohjoiseen.



Palanutta maa-ainesta koejassa nro 9 (vas). Koeoja nro 9. Taustalla Viitonen. Kaakkoon (oik).

### Koeoja 10

Yläosa: Muokkauskerros 40 cm, harmaa hieno hiekka 5 cm. Kokonaissyvyys 45 cm.

Alaosa: Muokkauskerros 40 cm,, harmaa savi 10 cm. Kokonaissyvyys 50 cm.

Huomiot: Paikoitellen palamisen jälkiä: nokea sekä punaiseksi ja vaaleanharmaaksi palanutta hiekkaa.



Koeoja nro 10. Pohjoiseen.



Palanutta maa-ainesta koejassa nro 10 (vas). Koeoja nro 10. Etelään (oik).

## Koekuopat

Alla kuvataan maakerrokset koneellisesti kaivettujen koekuoppien seinämästä (mitat cm).

### Koekuoppa 1 (länsiseinä), lounaiskulma

N 6991422,35 E 535418,70 Z90

|           |   |
|-----------|---|
| 0 – 26    | hieno mullansekainen hiekka (kyntökerros)         |
| 26 – 54   | hieno hiekka                                      |
| 54 – 58   | hiesu, lievästi nokea                             |
| 58 – 76   | hieno hiekka (ei kerroksellinen)                  |
| 76 – 87   | hiesun sekainen hieno hiekka, kerroksellinen      |
| 87 – 110  | hieno hiekka, hieman hiilihippuja, kerroksellinen |
| 110 – 126 | hiesun sekainen. hieno hiekka (ei kerroksellinen) |
| 126 – 134 | hieno hiekka (lievästi kerroksellinen)            |
| 134 – 136 | tumma noen ja / tai liejun sekainen hiesu         |
| 136 – 149 | vaalea hieno hiekka (huuhtoutumiskerros)          |
| 149 – 173 | ruskea hieno hiekka (rikastumiskerros)            |
| 173 – 200 | ruosteen sekainen punaruskea hiesu ja hieta       |



### Koekuoppa 2 (koillisseinä)

N 6991419,55 E 535429,75 Z 90

|          |  |
|----------|--|
| 0 – 15   | hieno mullansekainen hiekka (kyntökerros)                        |
| 15 – 51  | hieno hiekka, hieman nokihippuja, lievästi kerroksellinen        |
| 51 – 57  | hieno hiekka, kerroksellinen                                     |
| 57 – 68  | hieno hiekka, lievästi kerroksellinen                            |
| 68 – 83  | tummanharmaa hieno hiekka, hieman nokihippuja, ei kerroksellinen |
| 83 – 101 | hieno hiekka ja hieta, voimakkaasti kerroksellinen               |



### Koekuoppa 3 (länsiseinä)

N 6991414.67 E 535424.42 91

- |          |   |
|----------|---|
| 0 – 26   | hieno mullansekainen hiekka, hieta ja hiesu (kyntökerros) |
| 26 – 85  | hieno hiekka, hieta ja hiesu, lievästi kerroksellinen     |
| 85 – 102 | hieta ja hiesu, lievästi kerroksellinen                   |



### Koekuoppa 4 (koillisseinä)

N 6991410,08 E 535413,87 Z 89

- |           |  |
|-----------|--|
| 0 – 120   | savi, osittain kerroksellinen  |
| 120 – 140 | turve  |
| 140 – 210 | savilieju, kerroksen pinnassa 210 cm pitkä suora, kuoreton katajakeppi |
| 210       | halkaisijaltaan 4 cm pystyssä oleva puupaalu                           |





### Koekuoppa 5

N 6991400,01 E 535403,49 Z 88 (koilliskulma)

- 0 – 32 mullansekainen hiesu (kyntökerros)
- 32 – 50 liejun sekainen hiesu, kerroksessa 4 kpl pystyyn asetettuja puupaaluja (resenttejä?)

Kuoppa täyttyi nopeasti vedellä; ei valokuvattu.

### Koekuoppa 6 (lounaisseinämä)

N 6991408,96 E 535397,37 Z 90

- 0 – 40 tummanruskea sekainen hieno hiekka (kyntökerros?)
- 40 – 51 vaalea hieno hiekka, lievästi kerroksellinen
- 51 – 60 tummanruskea – musta noen ja hiilen sekainen hieno hiekka
- 60 – 66 vaalea hieno hiekka (huuhtoutumiskerros)
- 66 – 76 ruskea hieno hiekka (rikastumiskerros)
- 76 – 103 hieno hiekka ja hieta



**Koekuoppa 7 (koillisseinä)**

N 6991417,34 E 535407,60 Z 89

|         |   |
|---------|---|
| 0 – 25  | mullansekainen hieno hiekka (kyntökr)                       |
| 25 – 41 | vaalea hieno hiekka, lievästi kerroksellinen                |
| 41 – 45 | noensekainen hieno hiekka, kerroksellinen                   |
| 45 – 67 | hieman noensekainen hieno hiekka, lievästi kerroksellinen   |
| 67 – 82 | vahvasti noensekainen hieno hiekka, lievästi kerroksellinen |
| 82 – 92 | vaalea hieno hiekka, kerroksellinen                         |

**Koekuoppa 8 (länsiseinä)**

N 6991420,44 E 535413,54 Z 90

|           |  |
|-----------|--|
| 0 – 24    | mullansekainen hieno hiekka (kyntökr)                |
| 24 – 37   | ruskea humuksensekainen hieno hiekka                 |
| 37 – 68   | vaalea hiekka, hieman nokea, lievästi kerroksellinen |
| 68 – 92   | ruskea hiekka, hieman nokea, lievästi kerroksellinen |
| 92 – 98   | vaalea hiekka, lievästi kerroksellinen               |
| 98 – 110  | tummanruskea noensekainen hiekka, kerroksellinen     |
| 110 – 123 | puhdas savi ja hiesu, kerroksellinen                 |



**Koekuoppa 9** (lounaisseinämä)

N 6991416,28 E 535395,09 Z 92

- 0 – 30 hieno mullansekainen hiekka (kyntökr)
- 30 – 37 noen ja hiilen sekainen hieno hiekka
- 37 – 44 vaalea hieno hiekka (huuhtoutumiskerros)
- 44 – 75 oranssiruskea hieno hiekka (rikastumiskerros)

**Koekuoppa 10** (koillisseinä)

N 6991423,67 E 535403,06 Z 91

- 0 – 18 mullansekainen hiekka (kyntökr)
- 18 – 26 vaalea hiekka, lievästi kerroksellinen
- 26 – 47 ruskea hiekka, hieman nokea, lievästi kerroksellinen
- 47 – 55 tummanruskea hiekka, runsaasti nokea, lievästi kerroksellinen
- 55 – 68 vaalea hiekka, hieman nokea, lievästi kerroksellinen
- 68 – 71 tummanruskea hiekka, runsaasti nokea, lievästi kerroksellinen
- 71 – 80 vaalea puhdas hiekka, lievästi kerroksellinen

**Koekuoppa 11** (koillisseinä)

N 6991429,05 E 535398,53 Z 92

- 0 – 30 mullansekainen hiekka (kyntökr)
- 30 – 35/40 tummanruskea noen ja hiilen sekainen hiekka
- 35/40 – 40/47 vaalea hiekka (huuhtoutumiskerros)
- 40/47 – 75 punaruskea hiekka (rikastumiskerros)

Löydöt: kaavin (kvartsiittia) kyntökerroksen alarajalta.

**Koekuoppa 12** (koillisseinä)

N 6991428,06 E 535409,85 Z 92

- 0 - 32 mullansekainen hiekka (kyntökr)

- 32 – 34 tumma, humuksensekainen hiekka  
 34 – 79 noensekainen hiekka, lievästi kerroksellinen, 1 kpl palanutta savea  
 79 – 85 tumma, vahvasti noensekainen hiekka ja hieta

Pohjaan tehtiin kairanpisto, joka ulottui 140 cm:n syvyyteen. Siinä todettiin voimakkaan punaista ruostemaata (hietaa), joka oli "rasvaisen" tuntuinen (sisälsi orgaanista ainesta?).

Löydöt: palanutta luuta kyntökerroksesta



#### **Koekuoppa 13** (lounaisseinämä)

N 6991432,21 E 535394,43 Z 93

- 0 – 60 mullansekainen hiekka (kyntökrs), muutama rapautunut (palanut?) kivi  
 60 – 77 vaalea puhdas hiekka



#### **Koekuoppa 14** (lounaisseinämä)

N 6991439,77 E 535389,04 Z 95

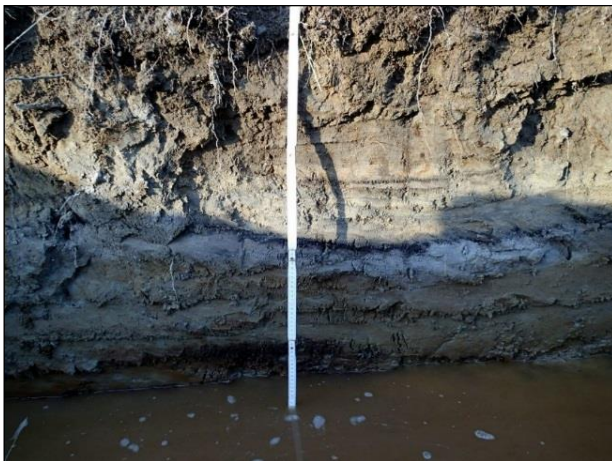
- 0 – 27 mullansekainen hiekka (kyntökrs), muutama rapautunut (palanut?) kivi  
 27 – 38 lievästi humuksen sekainen hiekka  
 38 – 48 vaalea hiekka  
 48 – 55 ruskea hiekka  
 55 – 68 vaalea hiekka



### Koekuoppa 15 (luoteisseinä)

N 6991397,17 E 535391,41 Z 89

- |         |   |
|---------|---|
| 0 – 20  | mullansekainen hiekka (kyntökrs)                          |
| 20 – 39 | lievästi humuksensekainen hiekka, lievästi kerroksellinen |
| 39 – 41 | liejakerros   |
| 41 – 54 | vaalea hiekka, kerroksellinen                             |
| 54 – 57 | tumma, noen ja liejun sekainen hiekka                     |
| 57 – 63 | vaalea hiekka   |
| 63 – 80 | vaaleanruskea hiekka                                      |
| 80 – 87 | ruosteensekainen hiesu ja savi                            |



## Lapiolla kaivetut koekuopat

### Nro 1

N 6991457,40 E 535398,0 Z 98

Koko 60 x 55 cm, syvyys 60 cm. Muokkauskerros 45 cm, harmaa hieno hiekka 15 cm.

Löydöt: Kirkasta ikkunalasia.



### Nro 2

N 6991461,55 E 535395,44 Z 99

Koko 55 x 55 cm, syvyys 60 cm. Muokkauskerros 33 cm, harmaa hiekka 27 cm.

Löydöt: Tiiltä.



### Nro 3

N 6991466,45 E 535393,68 Z 99

Koko 55 x 50 cm, syvyys 40 cm. Muokkauskerros 35 cm, harmaa hiekka 5 cm.



### Nro 4

N 6991470,91 E 535391,56 Z 99

Koko 55 x 55 cm, syvyys 40 cm. Muokkauskerros 35 cm, hiekka 5 cm.



**Nro 5**

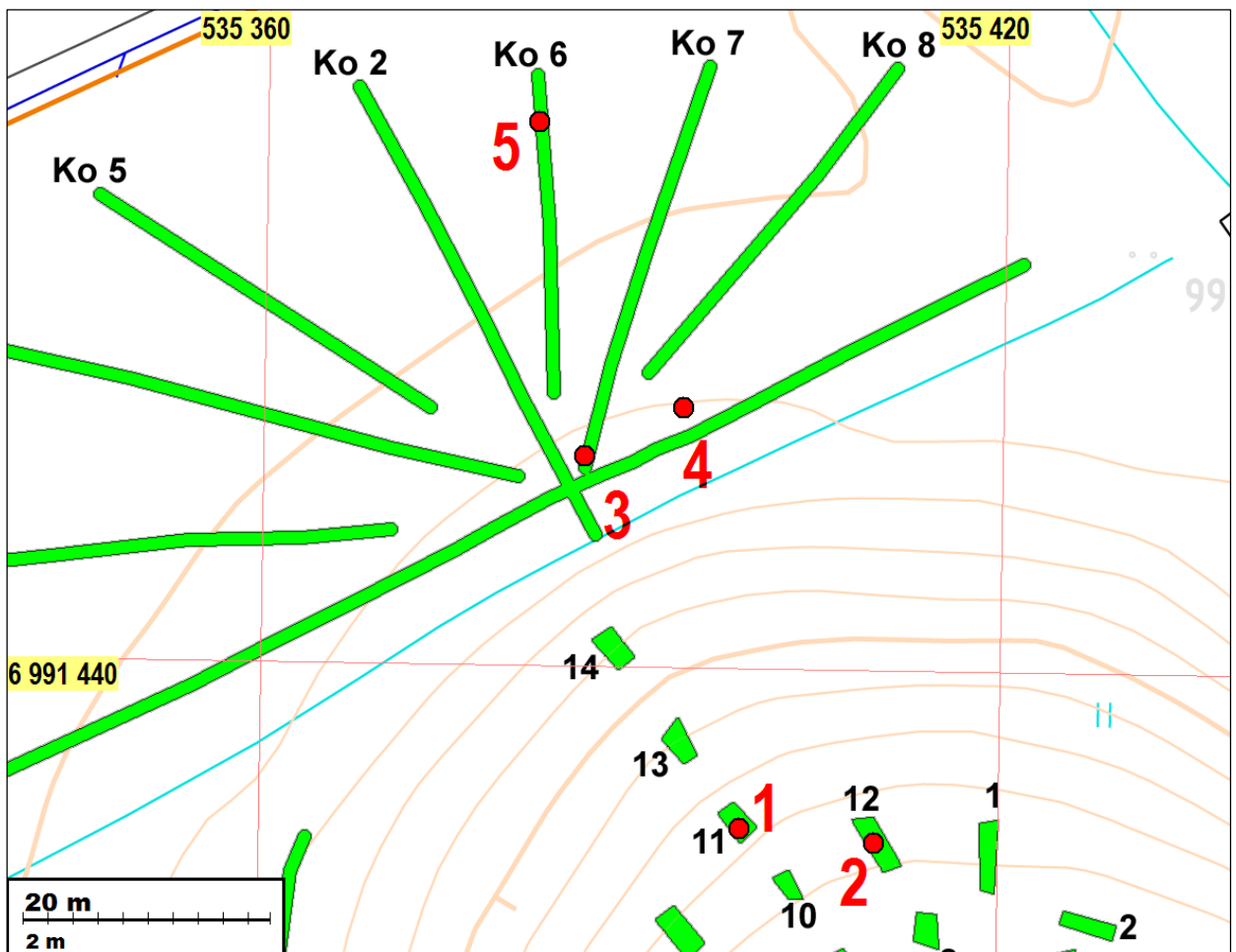
N 6991475,92 E 535389,38 Z 100

Koko 50 x 50 cm, syvyys 35 cm. Muokauskerros 26 cm, harmaan ja ruosteepunaisen kirjava hiekka 9 cm.

Löydöt: Tiiltä, kirkasta ikkunalasia.



koekuoppa nro 5.

**Löydöt**

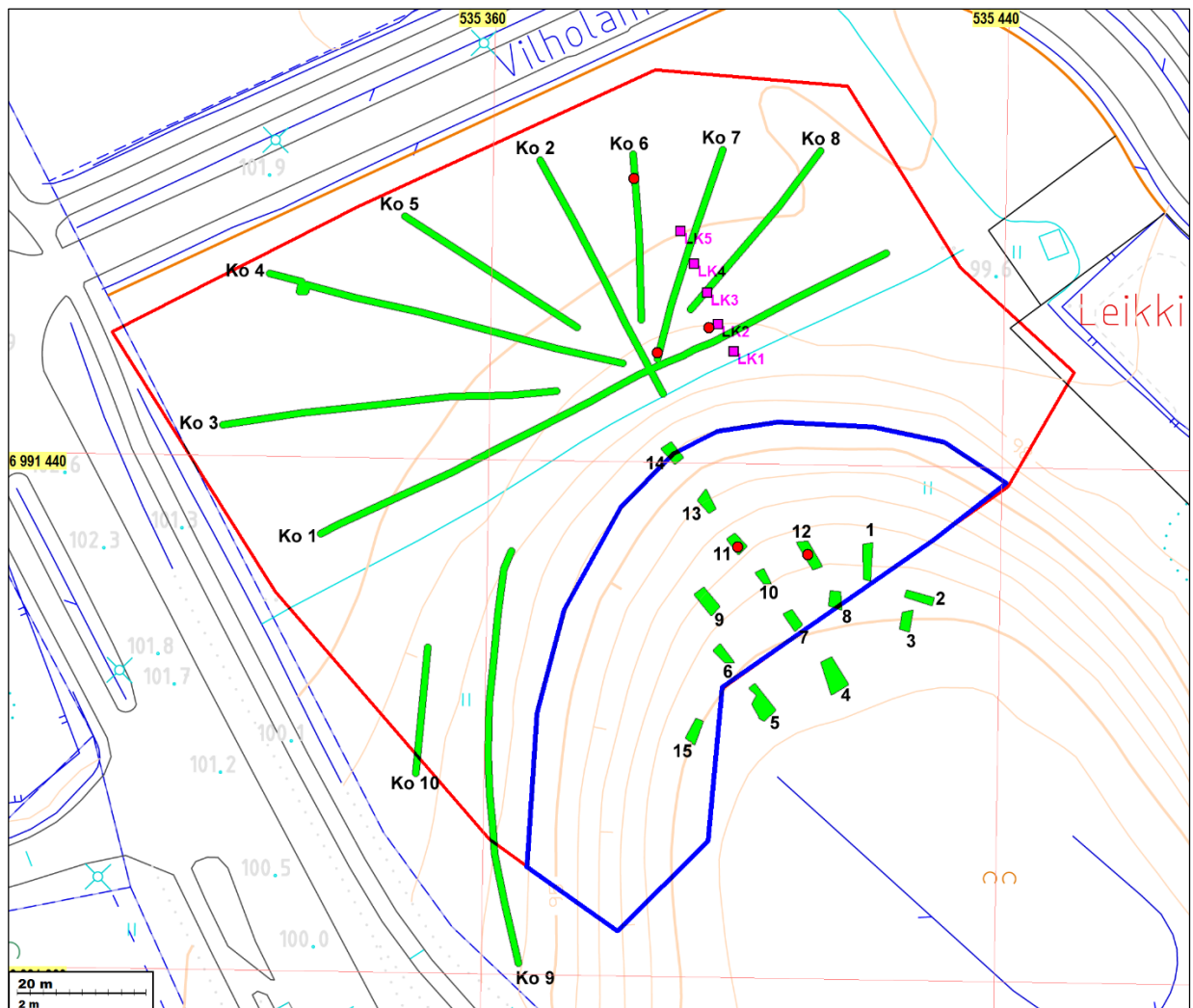
Kartalla: Kivikauden löydöt kartalla punaisella ja numeroin.

Selityksiä: alan:o = Kansallismuseon kokoelmiin luetteloitavien löytöjen (5 kpl) alanumero, koodi: Kk = koekuoppa, pl = pintapoimintalöytö, L = löytö kaivaustasosta, S = löytö kaivinkoneen nostaman maan koeseulonnasta n. 1,5 x 2 m:n alalta, R = rakenne.

| alan:o | laji  | kpl | paino g | koodi | N       | E      | huom.                                       |
|--------|---|-----|---------|-------|---------|--------|---|
| 1      | Kaavin, harmaata tiivistä kvartsiittia  | 1   | 6,7     | Kk 11 | 6991427 | 535399 | koekuoppa 11, pintamulta-kerroksesta        |
| 2      | Palanutta luuta   | 1   | 0,4     | Kk 12 | 6991426 | 535410 | koekuoppa 12, pintamulta-kerroksesta, seula |
| 3      | Kvartsiesine, retusointia yhdellä kaarevalla sivulla                                  | 1   | 4,6     | pl 1  | 6991457 | 535386 | pintalöytö                                  |
| 4      | Kvartsi-iskos   | 1   | 1,8     | pl 2  | 6991461 | 535394 | pintalöytö                                  |
| 5      | Kvartsi-iskos   | 1   | 4,5     | S4    | 6991484 | 535382 | koeoja 6, seulalöytö +- 1,5 m               |
|        | Kivisavikeramiikkaa, harmaata, ei lasitetta. Kahvan katkelma.                         | 1   | 18,9    | L2    | 6991460 | 535387 | rakenteen 1 vierestä                        |
|        | Fajanssia, valkoista. Vain kovera pinta säilynyt, jossa kirjas lasite.                | 1   | 0,5     | L3    | 6991461 | 535386 | rakenteen 1 vierestä                        |
|        | Fajanssia. Toisella, säilyneellä pinnalla siniharmaata painokuvioista koristelua.     | 1   | 0,2     | R1    | 6991460 | 535386 | rakenteesta 1                               |
|        | Punasavikeramiikkaa. Lohkeama astian reunasta.  | 1   | 0,8     | S2    | 6991448 | 535375 | koeoja 1, seulalöytö +- 1 m                 |
|        | Tasolasia. Vihertävää 1,2 mm paksuista tasolasia, jossa yhdellä reunalla retusointia. | 1   | 0,9     | S3    | 6991470 | 535415 | koeoja 1, seulalöytö +- 1,5 m               |
|        | Punasavikeramiikkaa. Ei säilynyttä lasitetta.   | 1   | 4,4     | L4    | 6991459 | 535387 | koeoja 7                                    |



## Tulos



Vuoden 2015 inventoinnin perusteella määritelty muinaisjäännösraja on punaisella, sinisellä koekai-vausten perusteella säilyneeksi katsottu alue.

Koekaivuksessa todettiin, että asuinpaikan yläosassa, nykyisellä peltoalueella jolle kaivettiin koeojia, on vain lukumäärältään ja laajuudeltaan vähäisiä pellon muokkauskerroksen alapuo- lulle ulottuvia rakenteita. Koekaivuksessa niitä saatiin esille kolme (edellä kuvatut rakenteet RA1–3). Yhdenkään ei voitu osoittaa kuuluvan alueen kivikautiseen asutukseen, mutta rakenne 1 saattaa sellainen olla – ajoittavia löytöjä ei siitä esille tullut.

On kohtuullisen todennäköistä, että nyt kaivettujen koeojien välisillä alueilla on muokkausker- roksen alapuolella säilyneitä kivikautisia kulttuurikerroksen rippeitä, mutta suurialaisia ne eivät voi olla. Koekaivuksen perusteella on selvää, että yläosaltaan (95–97 m mpy korkeustason yläpuolelta) asuinpaikka on lähes kokonaan tuhoutunut.

Asuinpaikan jyrkähkössä rinteessä olevan alaosan osalta tilanne on huomattavasti monimutkai- sempi. Paikalla on suhteellisen paksuja kerroksia ylempää rinteestä valunutta maata ja niiden alla ja välissä sekoittuneita kerroksia, joista osa saattaa paikallaan olevaa kulttuurikerrosta. Rin- teen alareuna on kostea ja siellä on olemassa jopa kivikautisten orgaanisten löytöjen säilymisen mahdollisuus.

Koko tutkimusalueella todettiin sekoittuneessa pintakerroksessa jonkin verran kivikautisia löy- töjä (kvartsi-iskoksia, piikaavin). Huomionarvoista on, että yhtään palaa keramiikkaa ei havaittu.

Kivikautisten löytöjen lisäksi todettiin (pääasiassa sekoittuneessa peltomullassa) muutamia yksittäisiä historiallisen ajan toimintaan liittyviä löytöjä: tiiltä, fajanssia, rautanauvoja ja vihreää pullolasia. Löytöjä oli kaikkiaan vähän, eikä niitä voida pitää osoituksena paikalla olleesta kiinteästä muinaisjäännöksestä, esimerkiksi historiallisen ajan asuinpaikasta.

Asuinalueelle vievän Vilholantien luoteispuolinen peltoalue jätettiin kaivaustyön ulkopuolelle. Toisin kuin kesän inventoinnissa, pelto oli nyt mulloksella, ja sitä tarkastettiin pintapuolisesti noin kymmenen metrin leveydeltä tien varressa. Havainto-oloja voidaan luonnehtia kohtuullisiksi. Asuinpaikkaan viittaavia merkkejä ei tavattu. Koska Vilholan asuinpaikan keskeisin osa on topografian perusteella (ollut) tien kaakkoispuolella, josta ei sieltäkään selvästi asuinpaikkaan viittaavia säilyneitä rakenteita havaittu, on varsin epätodennäköistä, että niitä olisi ollut/säilynyt tien luoteispuolella.

Vilholan asuinpaikan yläosan suojelullisen ja tutkimuksellisen arvon määrittäminen riippuu kokonaan siitä, minkälainen arvo annetaan lähes kokonaan tuhoutuneelle ns. peltoasuinpaikalle ja sekoittuneessa peltomullassa oleville löytökontekstia vailla oleville esinelöydöille. Sen sijaan jyrkässä rinteessä olevan alaosan tutkimuksellinen potentiaali saattaa olla suurikin. Syksyn 2015 tutkimusten perusteella jälkimmäistä aluetta ei ole syytä vapauttaa rauhoituksesta ilman laajempia kaivaustutkimuksia.

29.1.2016

Ville Laakso

### **Kuvia**



Tutkimusaluetta. Taustalla Pekkalan uutta pientaloaluetta. Itään.



Alla ja yllä: Tutkimusaluetta. Taustalla Pekkalan uutta pientaloaluetta. Koilliseen.



Tutkimusaluetta. Taustalla Pekkalan uutta pientaloaluetta. Koilliseen.



Tutkimusaluetta. Taustalla pilkottaa Viitonen. Etelään.



Tutkimusaluetta. Taustalla pilkottaa Viitonen. Lounaaseen.



Tutkimusaluetta. Taustalla pilkottaa Viitosen ja Vilholantien risteys. Länteen.